



# NYCKELN TILL BRA SKÖTSEL AV ARBETS- OCH TRANSPORTFORDON

---



# TA HAND OM DITT ARBETS- OCH TRANSPORTFORDON

Repor, rost och stenskott – det är självklart att fordon slits av ålder och många mil. Men det kanske inte är lika självklart vad som räknas som normalt slitage. Vi har därför tagit fram den här broschyren med exempel på vad som räknas som normalt respektive onormalt slitage. Kika gärna igenom exemplen så får du en bra bild av hur du bör sköta ditt fordon för att undvika kostnader vid återlämnandet.

Om vi skulle upptäcka onormalt slitage eller att fordonet inte är i acceptabelt skick vid återlämnandet, får du en komplett redovisning av vad som behöver åtgärdas och till vilken kostnad.

I denna guide åskådliggör vi hur bedömningen görs för arbets- och transportfordon. Grundprincipen är att skador på fordonet skall åtgärdas löpande under den tid som den används och fordonet ska återlämnas i ett skick där reparationer inte är nödvändiga.

Om fordonet tankats med fel drivmedel debiteras de faktiska kostnader som uppkommer i samband med detta (bärgning, verkstadskostnader, stilleståndskostnader samt påfyllning av rätt drivmedel).

Vid korttidshyra av fordon tillämpas andra bedömningskriterier.



## NÄR DU SKA LÄMNA TILLBAKA FORDONET

- tänk på följande för att undvika merkostnader

- Utrustning som hör till fordonet, till exempel sommar- och vinterhjul ska lämnas när fordonet återlämnas. Glöm inte att lägga med tillhörande hjulbultar eller muttrar och eventuella hjulsidor.
- Kontrollera att reservhjulet finns på plats. Om fordonet istället är utrustad med reparationsset för punkterat hjul, till exempel kompressor, ska även dessa följa med.
- Fordonet bör vara städat invändigt och tvättat utvändigt.
- När fordonet lämnas tillbaka får den senaste serviceindikeringen inte vara överskriden.
- Om du har råkat ut för exempelvis en plåt- eller glasskada är det viktigt att du i samband med återlämnandet har med dig ifylld skadeanmälan. Skadan får inte vara äldre än en månad för att skadeanmälan ska godkännas.
- Samtliga nycklar, serviceboken och eventuella koder ska finnas med när du återlämnar fordonet.



Exteriör



Interiör



## BEDÖMNING OCH SKADEREGLERING AV FORDON

### Bedömning och skadereglering

I samband med återlämnandet görs en besiktning av fordonets skick. Slitage som anses vara normalt debiteras inte. Slitage som däremot anses vara onormalt påverkar fordonets värde och kommer därför att debiteras enligt det testprotokoll som upprättats.

Ålder och mil påverkar bedömningen av:

- Repor på karossen
- Stenskott
- Slitage på klädsel och inredning
- Slitage på ratt och växelspak

Övriga faktorer som påverkar bedömningen:

Underlåtenhet att serva fordonet i enlighet med tillverkarens serviceintervall och/eller serviceprogram.

Service som inte är utförd på auktoriserad, eller av Arento anvisad, serviceverkstad.



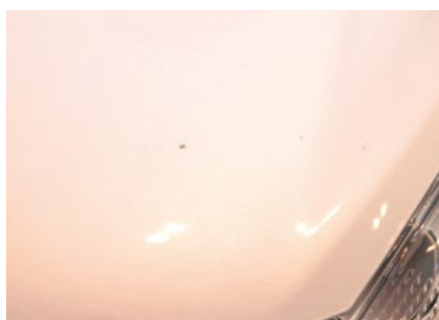
# KAROSS OCH LACKERING



## Normalt slitage



Repor som kan poleras bort.



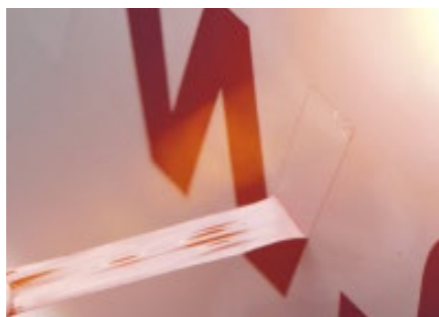
Mindre antal stenskott på motorhuv och front. Förenliga med ålder och körsträcka av fordonet, utan genomslag ner till plåt eller underliggande plastmaterial.



## Onormalt slitage



Större bucklor, repor och/eller deformationer i karossen som tydligt påverkar det generella intrycket. Skador som kan föranleda rostangrepp.



Kraftiga märken från foliering/dekalering – går ej att polera bort.



Borrhål i kaross – ej fackmannamässigt utfört.



# GRILL OCH STÖTFÅNGARE



## Normalt slitage



Mindre repor efter i- och urlastning.



## Onormalt slitage



Brottskada, sprickor eller liknande skador på stötfångare eller tillhörande detaljer. Täckplatta för bogserögla eller för dragkrok saknas.



Repor som är längre än 100 mm eller som går ner till underliggande material.



# BACKSPEGLAR

## Normalt slitage



Repor eller skrapskador med en längd eller diameter mindre än 30 mm, som inte tränger igenom lack eller ytskikt. Backspegelns funktion påverkas inte.



## Onormalt slitage



Repor eller skrapskador med en längd/diameter större än 30 mm, eller andra repor eller skrapmärken som tränger igenom lack eller ytskikt.



Yttre backspegel med skadat glas (repor/sprickor), eller med defekt inställningsfunktion.



# DÄCKSLITAGE OCH FÄLGAR

## Normalt slitage



Mindre kantskador och andra skador av däckside utan brott eller sprickor i materialet.



Mindre skador utan deformation av fälgen eller fälgkanten. Rost på muttrar eller bultar som inte påverkar funktion eller säkerhet.



## Onormalt slitage



Skär- eller klämskador på sidor från till exempel trottoarkanten. Skador som orsakats av felaktigt däcktryck. Fälgar med deformerade kanter, sidokast, ovalitet, sprickor eller ojämnheter.



Reservhjul, låshylsor eller motsvarande utrustning saknas.





# RUTOR OCH LYKTOR



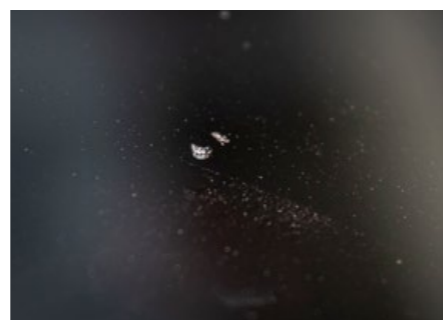
## Normalt slitage



Strålkastare, blinkers, dimljus eller extraljus: Stenskott eller blåstrad yta som inte påverkar funktionen. Glas eller plastyta utan hål.



Vindruta och/eller bakruta: Repad/blåstrad yta utan sprickor i glaset som inte påverkar sikten i märkbar omfattning.



Vindruta: Stenskott som är mindre än 2 mm.



## Onormalt slitage



Repor eller skrapskador med en längd eller diameter större än 30 mm. Sprucken vindruta. Kraftigt stenskott där material lossnat.



Genomgående hål eller genomgående sprickor från stenskott eller andra skador av strålkastare.



Ej korrekt monterad solskyddsfilm, eller om den är sliten, flagar i kanten eller är missfärgad.



# KLÄDSEL OCH INREDNING



## Normalt slitage



Slitage på klädsel och inredning – mindre repor och fläckar.



Klädsel – nött efter användning.



Mindre repor på inredning.



## Onormalt slitage



Hål och/eller stora fläckar på klädsel.



Söndernött inredning och/eller utrustning. Skador/påverkan som är orsakad av djur i fordonet. Våra fordon ska hållas djur- och rökfria.

# RÄTT FORDON PÅ RÄTT PLATS – KOMPLETT UTAN KRÅNGEL

---

VI FINNS FRÅN Luleå i norr till Malmö i söder.

Hitta din närmaste uthyrare på [arento.se](https://www.arento.se).

Välkommen!





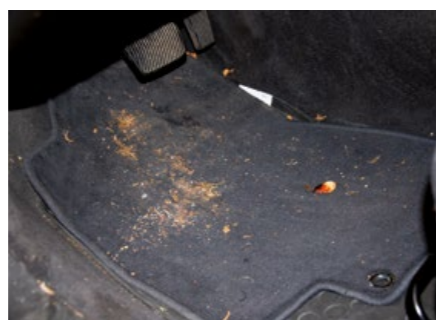
# INSTRUMENTPANEL, GOLV OCH DÖRRAR



## Normalt slitage



Mindre märken i panel, växelspak eller liknande. Fästen efter mobilhållare eller liknande som kan tas bort utan kvarvarande synliga hål.



Sliten eller smutsig kupé- och gummitatta.



Ratten har spår av normal användning, men är i övrigt intakt, dvs inga skador, revor eller hål.



## Onormalt slitage



Synliga märken efter borrhål från mobilhållare eller annan eftermonterad utrustning.



Kraftigt nedsmutsad matta i kupé eller bagageutrymme med framträdande fläckar, hål, revor och/eller hår efter pälsdjur och som kräver maskinell rengöring.



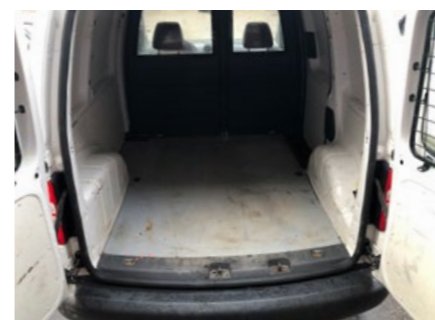
Spår och lukt som kräver sanering, tex. från rökning. Våra fordon ska hållas djur- och rökfria.



# SKÅP



## Normalt slitage



Spår av användning på golv och väggar som inte försämrar skåpets funktionalitet eller vidare användningsområde.



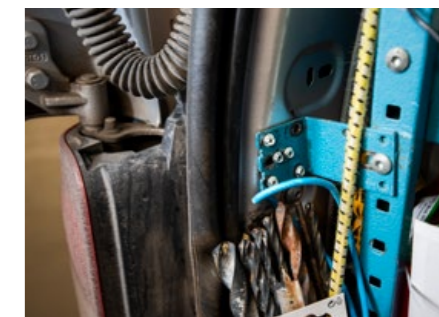
## Onormalt slitage



Stora markerade fläckar eller hål på golv och/eller väggar.



Hål/stor skada på inklädnad/paneler alternativt deformation som kan påverka bilens säkerhet eller funktion.



Eftermonterad utrustning – ej fackmannamässigt utfört.



# MOTORRUM OCH UNDERREDE

## Normalt slitage



Viss nedsmutsning i motorrum som ej påverkar funktion.



Repor och mindre bucklor på underrede.



## Onormalt slitage



Kraftigt nedsmutsat motorrum som kräver omfattande rengöring. Mycket olja i motorrum som kräver felsökning.



Trasigt underrede.



# SPECIALUTRUSTNING

## Normalt slitage



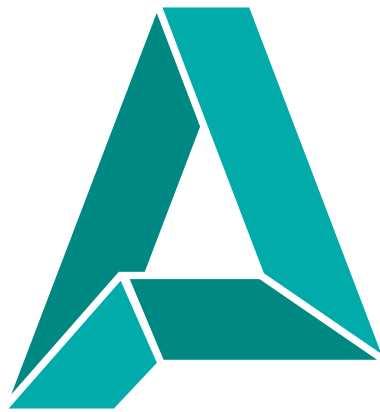
CE-märkt utrustning som ingår vid utlämnandet av fordonet ska medfölja vid återlämnandet. Slitaget på denna kommer bedömas på liknande sätt som fordonet.



## Onormalt slitage

Extra utrustning utan full funktionalitet, eller avsaknad av tillhörande skyddsmaterial. All eftermonterad utrustning och hålgörning som inte ingår i bilens grundspecifikation.





ARENTO AB | 020-75 80 90 | ARENTO.SE